



O Sadi começou a maquiagem aplicando um primer da Make Up For Ever em todo o rosto.

Depois, ele passou uma base também da Make Up For Ever, cor #140. Gente, é um espetáculo! O nome é HD Invisible Cover Foundation.

Para espalhar, o Sadi utilizou um pincel duo fibre da MAC (187).



Para apagar minhas olheiras, ele aplicou um pouco mais da base na minha pálpebra e utilizou um pincel de corretivo e corretivo da 5 Camouflage Cream Palette - No. 1 na parte de baixo do olho.



Sadi completou a preparação da pele com um pouco de pó (Duo Mat Powder Foundation #203 Make Up For Ever) nas áreas mais oleosas do meu rosto (testa e nariz).



Com um pincel de blush e pó alguns tons mais escuro que a minha pele (Studio Fix MAC NC45), ele criou efeitos de sombra na linha da mandíbula, laterais do nariz e abaixo das maçãs do rosto.

O pó mais escurinho nestas áreas ressalta as maçãs e afina o nariz e o rosto.

Você também pode usar um pó bronzeador ou um pó que tenha ficado muito escuro na sua pele.



Sadi também passou pó mais claro que o meu tom natural (Studio Fix MAC C3) na "ponte" do nariz, ressaltando o efeito do pó mais escuro.



Para dar um ar mais saúde, blush Intense O Boticário cor #1 nas maçãs do rosto.

Depois, um passadinha do pincel kabuki super fofo para esfumar a cor nas bochechas.



Complementando o blush, pó iluminador Silver Dusk da MAC nas têmporas e acima das maçãs.

Ele utilizou um pincel do tipo “vassoura”, que é super bom para iluminadores e para “varrer” sombra que cai fora do olho.



Sadi fez a sobrancelha com lápis de sobrancelha O Boticário, aplicado com pincel chanfrado fininho.

Para segurar os fios no lugar, ele utilizou o gel da Solução para Sobrancelhas, também do Boticário.



Começamos o make dos olhos com primer Urban Decay espalhado em todo o olho e sombra #21 Intense aplicada na pálpebra móvel com pincel de sombra de ponta arredondada.



Com o mesmo pincel, o Sadi passou sombra #22 Intense no centro da pálpebra...



E iluminou o canto interno do olho com a cor #12 da linha Intense.



Depois de passar os tons rosados, ele esfumou a sombra com pincel fofo (MAC 224) e escureceu o canto externo do olho com sombra preta (Intense #31).



Como delineador, o Sadi usou a cor Midnight Purple da Proof Cream Eye Liner Palette Smashbox.

Ele utilizou um pincel de ponta bem fininha para fazer um traço mais puxadinho na parte de cima dos olhos e também delineou a parte de baixo.

Depois, limpou os cantinho com um cotonete.



Na parte de baixo do olho, o Sadi passou sombra #12 Intense por cima do delineado e esfumou.



Para dar um toque especial, pigmento Kitchmas aplicado no cantinho interno do olho com pincel fininho e umedecido.



Curvei os cílios com curvex do Shu Uemura e o Sadi passou uma camada generosa de rímel tanto nos cílios de baixo quanto nos de cima (Phenomen' Eyes Givenchy).



Up pouco de lápis bege Duda Molinos para abrir os olhos e...



Cílios postiços!!!



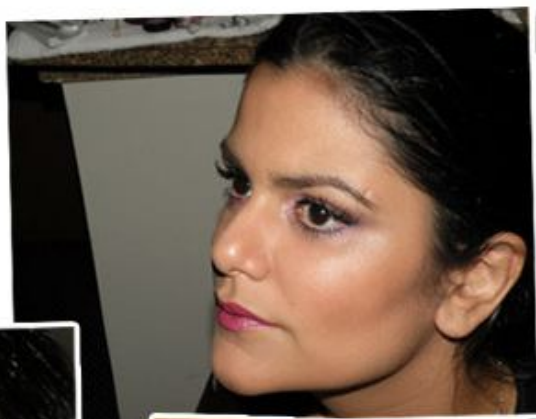
Os cílios são apenas para o canto externo do olho.

A marca é Mattese e as pestanas foram aplicadas com cola DUO transparente.



Para completar o make, batom e gloss rosa Intense (cores #28 e #221).

Pronto!



depois



antes



*Obrigada,
Sadi! :)*